



ЕГИПЕТ И СОПРЕДЕЛЬНЫЕ СТРАНЫ

EGYPT AND NEIGHBOURING COUNTRIES

Электронный журнал / Online Journal

Выпуск 2, 2024

Issue 2, 2024

DOI: 10.24412/2686-9276-2024-00009

Кипрский кувшин из собрания музея «Поленово»: проблема интерпретации содержимого керамики²

В. И. Ярмолевич

Старший научный сотрудник Центра египтологических исследований РАН
viktoriya.yarmolovich@yandex.ru

В статье представлено исследование кувшина, который происходит с острова Кипр и хранится в собрании Государственного мемориального историко-художественного и природного музея-заповедника Василия Дмитриевича Поленова. Он был привезен В. Д. Поленовым предположительно из Египта, из Саккары. Об этом свидетельствует надпись на донце сосуда. Кувшин относится к типу керамики Base Ring ware I, характерной для эпохи позднего бронзового века (период Нового царства в контексте египетской хронологии). Эта керамика, и в частности такие кувшины, производилась на Кипре и активно транспортировалась в государства Восточного Средиземноморья (в Египет в том числе).

Особое внимание в статье уделено проблеме содержимого этих кувшинов и развившейся дискуссии вокруг данной темы. В 1960-х гг. Р. Мерилес, основываясь на визуальном анализе и достаточно вольной интерпретации исторических источников, предположил, что такие сосуды применялись для хранения и перевоза опиума. Однако многие исследователи не поддержали данную точку зрения, указывая на недостаточное количество фактов и источников для подобных выводов. В дальнейшем ученые, проведя анализы остатков содержимого этих сосудов, получили результаты, которые значительно расширили знания о том, что могли помещать в такие кувшины. Это позволило пересмотреть гипотезу Р. Мерилеса.

Ключевые слова: Кипр, керамика, Египет, В. Д. Поленов, мак опийный.

Я в Египте! В стране, в которой, говорят,
не темнеют неба своды, не проходит тишина...
В. Д. Поленов²

¹ Автор выражает благодарность директору музея-заповедника Н. Ф. Поленовой, главному хранителю Е. А. Герасимовой и заместителю директора по научной работе Е. Е. Каштановой за возможность поработать с предметами из коллекции музея; директора

ЦЕИ РАН С. В. Иванова за предложение обратиться к этому исследованию. Также автор глубоко признательна Н. В. Макеевой, И. Ю. Мирошникову и Н. А. Павловой за их помощь при подготовке статьи.

² Сахарова 1950: 174.

Василий Дмитриевич Поленов (20 мая (1 июня) 1844 г. — 18 июля 1927 г.) был выдающимся русским художником, в творчестве которого Ближний Восток занимал важное место. Известно, что В. Д. Поленов в 1881–1882 гг. вместе с князем С. С. Абамелек-Лазаревым и историком А. В. Праховым путешествовал по ближневосточным странам. Воспоминания об этом сохранились в письмах самого художника³ и его спутников⁴. В ходе данной поездки они посетили в том числе Египет. Художник из нее привез не только большое количество этюдов, но и различные древности. Сегодня они хранятся в собрании Государственного мемориального историко-художественного и природного музея-заповедника Василия Дмитриевича Поленова («Поленово»). К их числу относится кипрский кувшин (инв. № 493-арх) (рис. 1), который, судя по чернильной надписи на внутренней поверхности донца, гласящей: «У Саккарской пирамиды», был приобретен художником где-то в Саккаре.

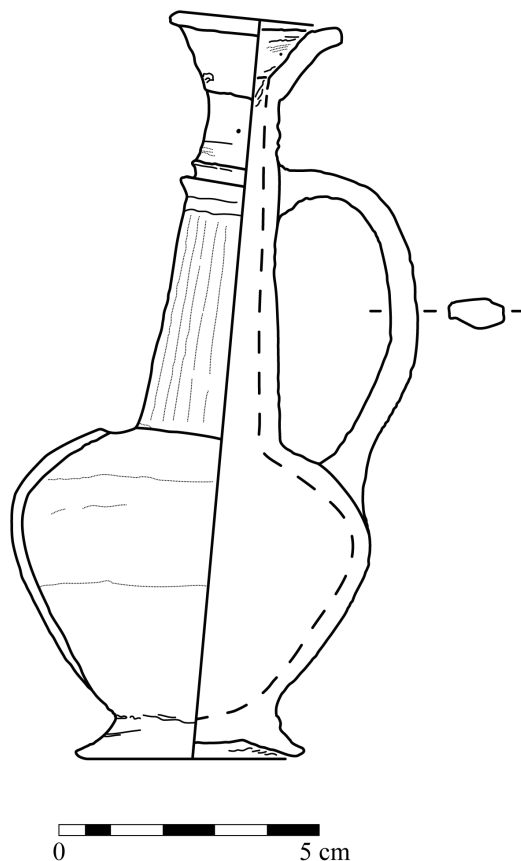


Рис. 1. Кипрский кувшин из коллекции «Поленово». Рис. В. И. Ярмолович

³ Сахарова 1950.

⁴ Беляков 2009: 32.

Кувшин № 493-арх имеет воронкообразный венчик с отогнутой губой. У него длинная шея, ассиметричное приземистое биконическое тулово и широкий кольцевой поддон. Уплощенная овальная в сечении ручка закреплена на шее и плече сосуда. У ее верхнего корня проходят два горизонтальных налепа в виде жгутов. Вдоль тулова закреплены два вертикальных налепа.

Сосуд выполнен из формовочной массы, которая содержит около 5 % минеральных включений белого цвета размером от 0,5 до 1,0 мм. Скол зонированный: серовато-черная сердцевина, серая и красновато-коричневая внешние зоны⁵.

Поверхность сосуда покрыта ангобом неровного цвета: от черного до светло-коричневого и красновато-коричневого. Поверхность лощеная: на шее следы идут вертикально, а на тулове в основном горизонтально.

Этот кувшин⁶ относится к категории лепной кипрской керамики Base ring ware I (далее BR I)⁷, распространенной в эпоху позднего бронзового века⁸. Сосуды BR I сформованы из твердого глиняного теста, в котором встречаются слюдянистые включения (они могут иногда отсутствовать), песок и белые, коричневые и черные минеральные частицы. После обжига оно приобретает коричневый или красный цвета, а на сколе бывает видна серая или черная сердцевина⁹.

Поверхность керамики BR I покрыта ангобом красного, красно-коричневого, серо-коричневого, черного, коричневатого-черного цветов, в редких случаях — серого цвета¹⁰. Она, как правило, залощена до разной степени блеска. Керамику BR I могли расписывать, украшать лепным или врезным орнаментом¹¹.

Репертуар форм BR I включает в себя чаши и миски, кувшины, фляги, танкарды, сосуды с протомами в виде голов разных животных¹². Кувшины с высокой узкой шейей, подобные тому, который хранится в собрании «Поленово», имеют стандартный вид, но в то же время они отличаются друг от друга по морфологическим признакам¹³. Встречаются также сдвоенные экземпляры, у которых одна ручка объединяет два кувшина. Все они производились на острове Кипр, откуда их экспортировали в разные государства Восточного Средиземноморья, включая Египет¹⁴ и Судан.

⁵ Описания минеральных включений и цвета скола приблизительны, так как отсутствует возможность проанализировать свежий скол.

⁶ В иностранной литературе подобные сосуды еще называют 'bil-bil'.

⁷ Такие сосуды хранятся во многих мировых музеях, см., например, экспонаты коллекции Британского музея 1897,0401.1102; 1898,1201.129. The British Museum. URL: https://www.britishmuseum.org/collection/object/G_1898-1201-129, https://www.britishmuseum.org/collection/object/G_1897-0401-1102 (дата обращения — 07.11.2024).

⁸ Ок. 1550–1050 гг. до н. э.

⁹ Åström 1972: 137.

¹⁰ Åström 1972: 137.

¹¹ Åström 1972: 170–173.

¹² Åström 1972: 137–173.

¹³ Стоит отметить, что эта форма впоследствии перешла в репертуар Base Ring II.

¹⁴ См. например, Laemmel 2011: 66–67, pl. 57; Bourriau, Aston 1985: 40–41, 47 (100), pl. 37 (100); Aston-Greene 2005: 126–127, pl. 136 (208); French, Bourriau 2013: 352–353, fig. 98(b).

Кипрская керамика позднего бронзового века, обнаруженная на территории древнеегипетских памятников, была систематизирована и опубликована Р. Мерилесом¹⁵. Согласно его типологии, кувшин из «Поленово» имеет признаки, которые характерны для керамики типа IAa(iii). Он также указывает, что данный сосуд походит на керамические изделия, относящиеся к типу IAa(ii), но его от них отличает декор на тулове¹⁶. Известны египетские имитации этой формы из зеленого фаянса, глины¹⁷.

Кувшины типа IAa(iii) были найдены среди керамического материала в ходе раскопок в Хебуа IV¹⁸, Тель-эль-Яхудии, Завиет эль-Ариане, Саккаре, эр-Рике, Мейдуме, эль-Хараге, Кахуне, Гуробе, Седменте, Абидосе, эль-Балабише, Фивах¹⁹ и Эсне²⁰. Еще один сосуд, атрибуция которого остается под вопросом, происходит из Кау эль-Кибира²¹.

Несомненно, что такой материал, как кипрская керамика BR I, не раз вызывал интерес у исследователей. В научной литературе развернулась дискуссия о том, когда сосуды BR I начали импортироваться в Египет с Кипра.

Первоначально, в 1920–1940-х гг., исследователи датировали керамику BR I преимущественно временем царствования Тутмоса III (XV в. до н. э.). В его правление, а также при его преемниках она активно поставлялась в Египет. И лишь один погребальный комплекс, где был найден подобный кувшин, отнесен к периоду правления Аменхотепа I²², что предположительно давало возможность говорить о более ранней датировке таких сосудов.

В 1968 г. была опубликована монография Р. Мерилеса²³, в которой он написал, что керамика BR I, и в частности кувшины типов IAa(iii) и IAa(ii), появилась на территории Египта во второй половине Второго переходного периода (время господства гиксосов, приблизительно сер. XVII в. до н. э.) — начале Нового царства (правление царей от Яхмоса до Тутмоса II; 3-я четв. — 4-я четв. XVI в. до н. э.). Иными словами, по мнению Р. Мерилеса, эти кувшины привозили в Египет с момента начала их производства на Кипре и они продолжали использоваться в правление Хатшепсут и Тутмоса III (1479–1425 гг. до н. э.)²⁴. Именно столь ранняя датировка керамики BR I на территории Египта породила дальнейшие дискуссии среди специалистов.

¹⁵ Merrillees 1968. При проведении исследования автор монографии использовал также керамический материал из Сирии (Угарит).

¹⁶ Merrillees 1968: 147–149.

¹⁷ Merrillees 1968: 149.

¹⁸ Aston 2012: 14–16, 38 (№ 7 и 8).

¹⁹ Allen 2005: 46 (cat. No 48). Из этих же раскопок происходит еще один кувшин (Inv. № 12.181.262). The Metropolitan Museum. URL: <https://www.metmuseum.org/art/collection/search/552350> (дата обращения — 07.11.2024).

²⁰ Merrillees 1968: 148–149.

²¹ Merrillees 1968: 149.

²² Eriksson 2001: 52–53; Aston 2007: 210–211.

²³ В монографии Р. Мерилеса (Merrillees 1968: 4) эпоха правления XVIII династии разделена на четыре периода: Дуп. XVIII A, B, C и D, в каждый из которых включено правление нескольких царей. К примеру, в Дуп. XVIII A вошло царствование фараонов от Яхмоса до Тутмоса II. В настоящей статье не используется это разделение, а приводятся временные отрезки правления царей, используемые в современной египтологической литературе. Поэтому даты значительно отличаются от тех, которые указаны в труде Р. Мерилеса.

²⁴ Merrillees 1968: 149, 190.

Вслед за этой книгой в 1969 г. была выпущена статья Э. Орена о кипрском импорте в Палестине, где автор выдвинул иную точку зрения. По его мнению, керамика BR I вряд ли привозилась в Палестину и Египет до времени царствования Тутмоса III²⁵. Позднее мнение исследователя поддержала К. Эрикссон. Сопоставив данные из египетских и кипрских источников, она пришла к выводу, что наибольшее количество сосудов BR I было импортировано в Египет в эпоху правления именно этого царя. Они поступали на территорию государства вплоть до царствования Аменхотепа II и даже, возможно, Тутмоса IV (то есть до начала XIV в. до н. э.)²⁶. Данный отрезок времени соответствует периоду производства керамики BR I на Кипре. При этом исследователь не отрицает, что отдельные экземпляры BR I могли попасть в Египет уже при первых представителях XVIII династии. Однако она подчеркивает, что датировка концом Второго переходного периода маловероятна²⁷.

Многие исследователи также относят сосуды BR I к периоду, начавшемуся с правления Тутмоса III. Так, несколько кувшинов BR I и их фрагментов, которые были найдены в гробницах некрополя Хебуа IV на севере Синайского полуострова, отнесены Д. Астоном ко времени между последними годами правления Тутмоса III и началом царствования Аменхотепа II. При этом исследователь подчеркивает, что датировка концом правления Тутмоса III наиболее вероятна²⁸.

Группа ученых датировала объекты из находящихся на территории некрополя в Седменте гробниц 246 и 254, среди погребального инвентаря которых присутствовали кувшины BR I²⁹, методом радиоуглеродного анализа³⁰. В результате исследователи пришли к выводу, что погребения относятся ко времени царствования Тутмоса III и началу правления Аменхотепа II³¹.

Таким образом, кипрские кувшины BR I датируются временным интервалом примерно от царствования Тутмоса III до правления Тутмоса IV. Более раннее импортирование таких сосудов на территорию Египта пока что остается под большим вопросом, хотя и не отрицается специалистами.

Что же привозили в этих кувшинах во многие государства? Вокруг этой проблемы образовалась дискуссия, которая продолжается и по сей день. В 1960-х гг. Р. Мерилес выдвинул гипотезу о происхождении и предназначении таких кувшинов. Он отметил, что если перевернуть их кверху дном, то их форма напоминает маковую коробочку со стеблем. Поэтому, по его мнению, они использовались для хранения и транспортировки жидкого опиума, который добывается из незрелых коробочек мака снотворного (*Papaver somniferum*). Следовательно, сама форма сосудов должна была маркировать их содержимое для потенциальных покупателей³². Учитывая широкий ареал этих кувшинов, исследователь предположил, что Кипр (где в рассматриваемый период существовало царство Алашия) стал крупным экспортером опиума для соседних государств.

²⁵ Oren 1969: 143.

²⁶ Eriksson 2001: 65.

²⁷ Eriksson 2001: 66.

²⁸ Aston 2012: 18–19.

²⁹ Merrillees 1968: 61–62.

³⁰ Franzmeier et al. 2011.

³¹ Franzmeier et al. 2011: 19–20, 23–24.

³² Merrillees 1968: 154–156.

Именно эта гипотеза прочно укрепилась среди как египтологов, так и других специалистов, работающих с керамикой различных государств Средиземноморья. Однако если углубиться в источники, на которые опирался Р. Мерилес, то становится очевидным, что у него было недостаточно оснований для таких выводов³³. И поэтому многие специалисты не согласны с его точкой зрения. Зато это инициировало проведение междисциплинарных исследований кипрской керамики, и в частности кувшинов с высокой шейей. Исследователи начали проводить анализы органических остатков в сосудах BR I и II, найденных в ходе раскопок в Египте и Израиле, а также на самом Кипре. Впоследствии среди ученых даже разразились «опиумные войны»: многие критиковали анализы друг друга, особенно те, в результате проведения которых были выявлены компоненты опиума³⁴.

Тем не менее эти анализы позволили ученым получить следующие данные. В некоторых случаях они затруднились сказать, какое именно вещество находилось в кувшинах (сообщается о «каком-то воске» или «жире»)³⁵. В то же время изучение остатков³⁶ их содержимого выявило, что во многих сосудах хранились различные ароматические масла³⁷. Другие группы ученых, что немаловажно, идентифицировали в их составе алкалоиды опиума³⁸.

В Древнем Египте широко использовались ароматические масла³⁹. Свидетельства об опиуме (и следовательно, о маке) менее очевидны и разрознены. При этом на самом Кипре, как и на Крите, судя по всему, опиум использовался в религиозных практиках уже во II тыс. до н. э.⁴⁰

Мак снотворный (*Papaver somiferum*) не является автохтонным для Египта⁴¹; он происходит, вероятно, с территории северного Средиземноморья⁴², хотя есть и другие точки зрения⁴³. Известно, что в Северной Африке произрастал мак самосейка (*Papaver rhoeas*)⁴⁴, в котором практически отсутствуют алкалоиды. Первые достоверные источники об использовании этого растения относятся к Новому царству. Изображения цветка, похожего на мак, присутствуют на восточной стене погребальной камеры в гробнице Сеннеджема в Дейр эль-Медине (ТТ 1)⁴⁵, датированной временем правления XIX династии⁴⁶. Считается также, что в форме мака делали бусины (см., например, ожерелье из коллекции Метрополитен-музей, № 40.9.26, XVIII династия)⁴⁷.

³³ См., например, Bunimovitz, Lederman 2016.

³⁴ Bunimovitz, Lederman 2016: 1554–1555.

³⁵ Merrillees 1968: 157–158.

³⁶ Стоит отметить, что иногда анализировали не только кувшины BR I, но и другие сосуды из кипрского керамического корпуса (к примеру, Base Ring II).

³⁷ Bunimovitz, Lederman 2016.

³⁸ Koschel 1996; Bisset et al. 1996; Smith et al. 2018; Linares et al. 2022.

³⁹ Лукас 1958: 156–163

⁴⁰ Counsell 2008: 196–197.

⁴¹ Nunn 1996: 155.

⁴² Germer 1979: 326–327.

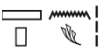

⁴³ Linares et al. 2022: 2.

⁴⁴ Germer 1979: 326–327.

⁴⁵ Shedid 1995: fig. 80.

⁴⁶ Porter, Moss 1960: 1.

⁴⁷ Инв. № 40.9.26. The Metropolitan Museum. URL: <https://www.metmuseum.org/art/collection/search/546091> (дата обращения: 16.10.2024).

Исследователи не пришли к единому мнению о том, упоминаются ли этот цветок и получаемые из него вещества в древнеегипетских текстах. В текстах на двух папирусах: Эберса и Эдвина Смита — встречаются названия  *špn* и  *špnn*⁴⁸. Ряд ученых придерживается точки зрения, согласно которой под этими словами подразумеваются «мак» и «семена мака» соответственно⁴⁹. Но не все поддерживают ее⁵⁰. К примеру, Р. Гермер указывает на недостаток доказательств для отождествления *špn* с маком⁵¹. В. Хельк пишет, что еще до эпохи правления IV династии был известен некий напиток *špnt*, который, как считает Р. Гермер, должен был быть связан с *špn*, поэтому сомнительно, что он имел в составе мак снотворный или его семена⁵².

Таким образом, совокупность всех данных о маке в Древнем Египте эпохи Нового царства не дает возможность стопроцентно заключить, использовались ли опиум или смеси с ним в период, когда в Египет поступали кувшины BR I. Существуют неоднозначные малочисленные свидетельства, которые демонстрируют, что мак был известен египтянам. Однако, учитывая, что в африканском регионе произрастал мак самосейка, можно предположить, что в этих источниках мог упоминаться он, а не опиный мак.

Более того, исследователи указывают, что опиный мак не упоминается в аккадских и хеттских текстах, в которых идет речь о дани или поставках с Кипра⁵³. Из архива, найденного в Телль эль-Амарне и относящегося ко времени правления Эхнатона (1351–1334 гг. до н. э.), известно, что царь Алашии отправлял фараону ароматические масла⁵⁴.

Эти результаты, на первый взгляд противоречащие друг другу, скорее демонстрируют многообразие способов использования керамических сосудов и сложность изучения вопросов, связанных с их функциями. Можно было бы предположить, что при создании изделия из керамики гончары адаптировали форму цветка, чтобы маркировать его содержимое. Тем не менее свидетельств о том, что древние мастера вдохновлялись коробочками мака, на данный момент не существует. Гипотеза о функции кувшинов BR I построена исключительно на мнении Р. Мерилеса и проведенном им визуальном сопоставлении коробочек мака и кувшинов, а также на достаточно вольной трактовке исторических источников⁵⁵.

Исходя из этого утверждать, что кувшины BR I использовались *исключительно* для хранения и транспортировки опиума, на данном этапе исследований несколько категорично. Несомненно, что отчасти Р. Мерилес был прав, но нужно принимать в расчет ряд важных фактов. Во-первых, найденный опиум необязательно присутствовал в составе изначальной жидкости, которую наливали в сосуд перед тем, как его продать. К примеру, смесь с ним могли поместить в кувшин при повторном использовании. Ведь глиняные сосуды — это не современная пластиковая тара, которую можно выбросить, когда она выполнила свою первоначальную функцию. Как известно, их берегли и ремонтировали различными способами, а кувшины, подобные тому, которому посвящена данная статья, являясь качественной импортной продукцией, обладали еще

⁴⁸ Nunn 1996: 153–156.

⁴⁹ Nunn 1996: 154–155.

⁵⁰ Nunn 1996: 153–156; Germer 1979: 326–328.

⁵¹ Germer 1979: 326–328.

⁵² Germer 1979: 326.

⁵³ Bunimovitz, Lederman 2016: 1555–1557.

⁵⁴ Bunimovitz, Lederman 2016: 1556.

⁵⁵ Bunimovitz, Lederman 2016.

большей ценностью. Таким образом, пока сосуд не повреждался настолько, что не мог больше выполнять свою функцию, его продолжали использовать. Во-вторых, исследователи указывают, что сок мака снотворного обычно транспортируют в высушенном состоянии⁵⁶, а в кувшинах точно находилась жидкость, о чем свидетельствует сама их форма (узкое горлышко, относительно небольшое вместилище). В-третьих, несмотря на наличие большого количества информации о флоре Египта Нового царства, источники о маке трактуются двусмысленно. Данные анализов, особенно проведенных при изучении находок, сделанных на древнеегипетских памятниках, пока что немногочисленны и не позволяют сделать общие выводы.

Несомненно, интересно было бы установить, что перевозилось в этих кувшинах, но на сегодняшний день сделать какие-либо вразумительные и тем более однозначные выводы не представляется возможным. Однако сами сосуды BR I⁵⁷ являются одним из свидетельств поддержания отношений между Египтом и Кипром — царством Алашия⁵⁸ — в эпоху XVIII династии (1550–1292 гг. до н. э.). Исследователи установили, что царство Алашия играло большую роль в торговле и экономике в позднюю бронзовую эпоху. Из письменных источников известно, что оно поставляло медь во многие государства Средиземноморья, в том числе в Египет⁵⁹. В различных текстах также говорится об отправке сосудов с ароматическими маслами царем Алашии египетскому фараону⁶⁰. Таким образом, кувшины BR I, которые относятся к чуть более раннему времени, чем амарнский архив, могли использовать для транспортировки различных ароматических масел.

Такие кувшины (в том числе сосуд из «Поленово») в Египте в основном были обнаружены в некрополях, но также известны и находки, сделанные на территории поселений. Сложно представить, что подобная качественная импортная продукция использовалась исключительно для погребений. В данном случае стоит учитывать то, что в Египте намного больше раскопано некрополей, чем городов. Исходя из этого понятно, почему многие кувшины BR I происходят из гробниц или грунтовых могил.

Таким образом, керамика BR I позволяет поднять проблему египетско-кипрских отношений в эпоху Нового царства. Наряду с другими историческими источниками находки этих сосудов свидетельствуют о том, что Кипр начиная с правления Тутмоса III и вплоть до царствования Тутмоса IV поставлял в Египет не только медь, но и иные товары, в том числе, вероятно, ароматические масла (с опиумом?). Этот период истории известен тем, что египетское государство поддерживало дипломатические и торговые отношения со многими странами, а также проводило активную завоевательную политику. В результате данных процессов на территорию Египта поступали различные предметы материальной культуры, в том числе керамика. Судя по тому что кувшины BR I распространены по всему Египту, они привозились, возможно, не только в качестве дани правителю, но как товар, который продавали менее статусным (но вряд ли бедным) людям.

⁵⁶ Counsell 2008: 198.

⁵⁷ А потом и BR II.

⁵⁸ Knapp 2011: 249.

⁵⁹ Knapp 2011.

⁶⁰ Bunimovitz, Lederman 2016: 1556.

Библиография

- Беляков 2010** Беляков В. «Тут так много живописного и интересного...» // Восточная коллекция 2 (41) (2010): 32–39.
- Лукас 1958** Лукас А. Материалы и ремесленные производства Древнего Египта (Москва, 1958).
- Сахарова 1950** Сахарова Е. В. Василий Дмитриевич Поленов. Письма, дневники, воспоминания (Москва, Ленинград, 1950).
- Allen 2005** Allen J. P. The Art of Medicine in Ancient Egypt (New York, 2005).
- Aston 2007** Aston D. A. Kom Rabi'a, Ezbet Helmi, and Saqqara NK 3507. A Study in Cross-Dating // Bietak M., Czerny E. (eds.), The Synchronisation of civilisations in the Eastern Mediterranean in the Second Millennium B.C. III. Proceedings of the SCIEEM 2000 – 2nd EuroConference. Vienna, 28th of May – 1st of June 2003 (Vienna, 2007): 207–248.
- Aston 2012** Aston D. A. Cypriot Pottery and its Imitations from Hebwa IV // Gruber M., Ahituv S., Lehmann G., Talshir Z. (eds.), All the Wisdom of the East. Studies in Near Eastern Archaeology and History in Honour of Eliezer D. Oren (Göttingen, 2012): 15–56.
- Aston-Greene 2005** The Pottery. In Raven M. J. The Tomb of Pay and Raia at Saqqara (London, 2005): 94–128.
- Åström 1972** Åström P. The Late Cypriote Bronze Age. Architecture and pottery (Lund, 1972).
- Bourriau, Aston 1985** Bourriau J., Aston D. A. The Pottery // Martin G. T. The Tomb-Chapels of Paser and Ra'ia at Saqqâra (London, 1985): 32–55.
- Bourriau, Eriksson 2010** Bourriau J., Eriksson K. Kom Rabia. The New Kingdom Pottery (London, 2010).
- Bunimovitz, Lederman 2016** Bunimovitz S., Lederman Z. Opium or oil? Late Bronze Age Cypriot Base Ring juglets and international trade revisited // Antiquity No 90 (354) (2016): 1552–1561.
- Counsell 2008** Counsell D. J. Chapter 13. Intoxicants in ancient Egypt? opium, nymphaea, coca and tobacco // David A. R. (ed.), Egyptian Mummies and Modern Science (Cambridge, 2008): 195–215.
- Eriksson 2001** Eriksson K. O. Cypriot Ceramics in Egypt during the Reign of Thutmosis III: the Evidence of Trade for Synchronizing the Late Cypriot Cultural Sequence with Egypt at the beginning of the Late Bronze Age // Åström P. (ed.), The Chronology of Base-ring Ware and Bichrome Wheel-made Ware. Proceedings of a Colloquium held in the Royal Academy of Letters, History and Antiquities, Stockholm, May 18–19 2000 (Stockholm, 2001): 51–68.
- Franzmeier et al. 2011** Franzmeier H., Höflmayer F., Kutschera W., Wild E. M. Radiocarbon evidence for New Kingdom tombs: Sedment 254 and 246 // Egypt and the Levant 21 (2011): 15–29.
- French, Bourriau 2013** French P., Bourriau J. The Anubieion at Saqqara III. Pottery from the Archaic to the Third Intermediate Period (London, 2013).
- Germer 1979** Germer R. Untersuchung über Arzneimittelpflanzen im Altern Ägypten. Dissertation zur Erlangung der Würde des Doktors der Philosophie der Universität Hamburg (Hamburg, 1979).
- Knapp 2011** Knapp A. B. Cyprus, copper and Alashiya // Betancourt P. P., Ferrence S. C. (eds.), Metallurgy: Understanding How, Learning Why. Studies in Honour of James D. Muhly (Philadelphia, 2011): 249–254.
- Koschel 1996** Koschel K. Opium Alkaloids in a Cypriote Base Ring I Vessel (Bilbil) of the Middle Bronze Age from Egypt // Egypt and the Levant 6 (1996): 159–166.
- Laemmel 2011** Laemmel S. Le Matériel Céramique du Temple d'Horus de Mesen et des sondages au Centre du Tell Sâ el-Hagar de la Troisième Période Intermédiaire à la Basse Époque (Paris, 2012).
- Linares et al. 2022** Linares V., Jakoel E., Be'eri R., Lipschits O., Neumann R., Gadot Y. Opium trade and use during the Late Bronze Age: Organic residue analysis of ceramic vessels from the burials of Tel Yehud, Israel // Archaeometry (2022): 1–18.
- Merrillees 1968** Merrillees R. S. The Cypriote Bronze Age Pottery found in Egypt (Lund, 1968).

- Nunn 1996** Nunn J. Ancient Egyptian Medicine (London, 1996).
- Porter, Moss, 1960** Porter B., Moss R. Topographical Bibliography of Ancient Egyptian Hieroglyphic Texts, Reliefs, and Paintings. I. The Theban necropolis. Part 1. Private tombs (Oxford, 1960).
- Shedid 1994** Shedid A. G. Das Grab des Sennedjem (Mainz, 1994).
- Smith et al. 2018** Smith R. K., Stacey R. J., Bergström E., Thomas-Oates J. Detection of opium alkaloid in a Cypriot base-ring juglet // *Analyst* 21 (2018): 5127–5136.
- Oren 1969** Oren E. Cypriot Imports in the Palestinian Late Bronze I Context // *Opuscula Atheniensia* 9 (1969): 127–150.

The Cypriote Jug from the Polenovo and the Problem of Interpreting the Contents of Pottery

V. I. Yarmolovich

The article presents a study of a jug from the island of Cyprus, which is held in the collection of The Vassily Polenov Fine Arts Museum and National Park. It was presumably brought by V. D. Polenov from Saqqara (Egypt). This fact is evidenced by an inscription on the bottom of the vessel. The jug is attributed as the Base Ring ware I, which is typical of the Late Bronze Age (the New Kingdom according to the Egyptian chronology). This ware, and jugs in particular, was produced in Cyprus and actively transported to countries of the eastern Mediterranean, including Egypt.

Particular attention is paid in the article to the problem of such jugs' contents and a discussion that developed around this topic. In the 1960s R. Merrillees, based on visual analysis and a fairly loose interpretation of historical sources, suggested that they had been used to store and transport opium. However, many researchers did not support this point of view, pointing to insufficient number of facts and sources for such conclusions. Later, scientists analyzed remains of the contents of these vessels and obtained results that significantly expanded the knowledge of what could be placed in such jugs and allowed us to reconsider the hypothesis of R. Merrillees.

Keywords: Cyprus, pottery, Egypt, Polenovo, papaver somniferum.

Ссылка для цитирования / reference:

Ярмолович В. И. Кипрский кувшин из собрания музея «Поленово»: проблема интерпретации содержимого керамики // *Египет и сопредельные страны* 2 (2024): 79–88. DOI: 10.24412/2686-9276-2024-00009.

Yarmolovich V. I. The Cypriote Jug from the Polenovo and the Problem of Interpreting the Contents of Pottery [in Russian] // *Egypt and neighbouring countries* 2 (2024): 79–88. DOI: 10.24412/2686-9276-2024-00009.