



ЕГИПЕТ И СОПРЕДЕЛЬНЫЕ СТРАНЫ

EGYPT AND NEIGHBOURING COUNTRIES

Электронный журнал / Online Journal

Выпуск 2, 2024

Issue 2, 2024

DOI: 10.24412/2686-9276-2024-00008

Грубые погребальные пелены из раскопок 2022 года в некрополе Дейр-эль-Банат*

Н. А. Павлова

Научный сотрудник Центра египтологических исследований РАН
nina_vladykina@mail.ru

В статье впервые вводятся в научный оборот 102 погребальные пелены из раскопок, проводившихся Центром египтологических исследований РАН в 2022 году в некрополе Дейр-эль-Банат в Фаюмском оазисе, для чего была использована схема классификации, впервые предложенная О. В. Орфинской. Последовательно характеризуются сырье, нити, уточняются данные о ткацких станках, на которых могли быть произведены пелены. Приводится типология их декора, отдельно рассматриваются изделия из тканей, близких по характеристикам к изучаемым предметам текстиля. Делаются уточнения относительно хронологии бытования различного декора. Высказываются предположения о месте производства пелен — они отнесены к локальной продукции.

Ключевые слова: «коптские» ткани, погребальные пелены, погребальный обряд, Египет, типология декора.

Пелены, в которые оборачивали умерших на протяжении всего византийского периода, находят при исследовании практически всех некрополей Египта I тыс. н. э. Во время раскопок рубежа XIX–XX веков, когда изучались такие хрестоматийные памятники, как некрополи Антиной, погребальные пелены, не обладавшие внешней привлекательностью — выполненные из грубых нитей, снабженные бедным декором или вовсе лишенные его, не попадали в музейные коллекции и, по всей вероятности, выбрасывались как не представляющие художественной ценности. Так, на раскрашенной гравюре, опубликованной в иллюстрированном приложении к *le Petit journal* от 10 января 1904 года, тела умерших, обнаруженные в ходе раскопок в Антиное, изображены обернутыми в пелены и перевязанными лентами (рис. 1). Однако в коллекции Лувра, в которой текстильный материал из раскопок египетских памятников I тыс. н. э. (прежде всего Ахмима и Антиной) представлен более чем 4,5 тыс. единиц хранения,

*Все фотографии без указания источника или автора принадлежат ЦЕИ РАН



Рис. 1. Раскопки А. Гаёе в Антиное, раскрашенная гравюра, фрагмент. По: *Le Petit journal* от 10 января 1904. Отчетливо видны ленты обвязки и грубая ткань под ними

погребальных пелен (и их фрагментов) обнаружилось менее десяти¹. Б. Юбер упоминает лишь одно такое текстильное изделие (инв. № 1914.26.41) из раскопок в Антиное, хранящееся в собрании музея Болтона². Не попали погребальные пелены и в знаменитые альбомы с образцами тканей из раскопок того же периода³. Из интерьерных тканей, которые использовались в качестве пелен, при формировании музейных коллекций начала XX века вырезались только гобеленовые вставки: полихромные фигуры птиц, изображения цветов, корзин с фруктами, а недекорированные части выбрасывались.

¹ Погребальная пелена с крестами: инв. № AF 6119 (<https://collections.louvre.fr/ark:/53355/cl010417016> (дата обращения: 25.08.2024)); фрагменты погребальных пелен с простым декором параллельными полосами: инв. № E 26912 B (<https://collections.louvre.fr/ark:/53355/cl010464141> (дата обращения: 25.08.2024)); фрагменты погребальных пелен,

из которых вырезаны вставки: инв. № AF 13294 (<https://collections.louvre.fr/ark:/53355/cl010384223> (дата обращения: 25.08.2024)); инв. № AF 13714 (<https://collections.louvre.fr/ark:/53355/cl010421760> (дата обращения: 25.08.2024)).

² Huber 2015: 17.

³ См., например, Thomas 2009: 306–307.

Тем не менее лишь анализ массового материала позволяет делать достоверные заключения об исторических технологиях. Только статистически значимое количество однотипных и внешне не слишком привлекательных находок — в противовес высокохудожественным «коптским» тканям, являющимся гордостью и украшающим коллекции ведущих музеев мира, — дает возможность судить о погребальном обряде и делать значимые выводы о религиозных представлениях населения, оставившего после себя некрополи. В связи с этим вполне закономерен интерес современных исследователей к технологическим особенностям изготовления, декору, сравнительной хронологии погребальных пелен.

Ф. Летелье-Вильмен, анализируя текстильный материал из некрополя эль-Дейра, отмечает, что льняные пелены являются широко распространенным инвентарем христианских захоронений; они имеют стандартные размеры, обычные кромки, бахрому, полосы мережки, дополнительные вводные утки шерстью и два или четыре «медальона»-вставки по углам пелен. По наблюдениям исследовательницы, одновременно могли использоваться до 11 пелен, специально изготовленных для погребения. Качество льняных нитей при этом ниже, чем характерное для тех, из которых изготовлены пелены птолемеевского или римского периодов, в частности они имеют более слабую и неравномерную крутку. Наличие большого количества однотипных предметов позволило Ф. Летелье-Вильмен предполагать возможность существования специализированных мастерских, обслуживавших некрополь эль-Дейр⁴. В «коптском» некрополе в северной Саккаре обнаружены грубые погребальные пелены, перевязанные красно-белыми лентами⁵. Э. Кроуфут упомянула найденное в Каср-Ибриме погребение мужчины в возрасте около 70 лет (VI–VII вв. н. э.), завернутого в три пелены, на нижней из которых сохранились следы шерсти, и обмотанного лентами двух типов⁶. Погребальные пелены присутствуют среди находок, сделанных в некрополях Келлиса⁷, Шаруны (несмотря на плохую сохранность текстиля, найденного на телах погребенных там умерших, Б. Юбер сумела выделить грубые и более тонкие пелены)⁸, Эль-Багавата⁹ (31 пелена, украшенная полосами мережки и вводными декоративными утками, из 11 захоронений; изображения некоторых из этих текстильных изделий представлены в онлайн-коллекции Метрополитан-музея¹⁰), являясь, таким образом, обязательными составляющими погребального обряда.

Отдельное внимание данной теме уделялось в статьях Б. Юбер¹¹, магистерской диссертации К. Саут¹²; они постоянно упоминаются при публикации новых данных, полученных в результате раскопок некрополей византийского времени. Дж. Элиас, описывая погребальный обряд коптов по материалам некрополя Нага-эд-Дейр, отмечает наличие специально изготовленных пелен из грубой ткани в погребениях, в каждом

⁴ Letellier-Willemin 2020: 40; 47.

⁵ См. South 2012: 94.

⁶ Crowfoot 2011: 20–21.

⁷ Bowen 2003: 168.

⁸ Huber 2007: 46–47.

⁹ Kajitani 2006: 103–106.

¹⁰ Инв. № 33.10.3 (<https://www.metmuseum.org/art/collection/search/475072> (дата обращения:

25.08.2024)); инв. № 33.10.5 (<https://www.metmuseum.org/art/collection/search/475074> (дата обращения: 25.08.2024)); инв. № 33.10.16 <https://www.metmuseum.org/art/collection/search/475084> (дата обращения: 25.08.2024)) и пр.

¹¹ Huber 2015.

¹² South 2012.

из которых было найдено от одного до шести таких изделий¹³. При этом интересно, что, подробно описывая эти предметы текстиля и обмотку, он не упоминает о наличии на пеленах какого-либо декора.

Погребальные пелены вместе с лентами и веревками обвязки составляют значительную часть находок, сделанных в погребениях византийского времени в некрополе Дейр-эль-Банат. Погребальные пелены из раскопок 2008–2019 годов (402 экземпляра) исследованы О. В. Орфинской. В двух публикациях¹⁴ она сделала важные выводы относительно типов ткацких станков, на которых изготавливались такие изделия, выделила несколько разновидностей пелен и разработала их общую типологию, подробно исследовала декор (для чего была создана система цифровых кодов, сочетающих в себе римские, обозначающие количество рядов в одной полосе декора, и арабские, указывающие на число цветов, использованных в этой полосе, цифры), соотнесла типы лент обмотки с различными видами пелен. Новые исследования на памятнике, которые велись на двух разных участках некрополя, значительно увеличили коллекцию погребальных пелен. Так, в настоящей статье проанализированы еще 102 предмета из 15 погребений и заполнений могил¹⁵. Сравнительно неплохая сохранность одежд и аксессуаров (прежде всего головных уборов) из раскопок 2022 года в совокупности с данными, содержащимися в ряде недавних публикаций, где приведены датировки византийского текстиля, найденного в ходе археологических исследований в Египте и хранящегося в коллекциях музеев мира, выполненные радиоуглеродным методом, на наш взгляд, дает возможность делать уточняющие выводы относительно хронологии бытования различных типов пелен.

Все пелены, обнаруженные в ходе раскопок прежних лет, были разделены О. В. Орфинской на две основные группы. В первую вошел интерьерный текстиль во вторичном использовании. Как правило, подобные предметы обладают сравнительно высокой плотностью¹⁶, часто украшены гобеленовыми вставками (преобладают растительные мотивы, иногда встречаются более сложные элементы: изображения птиц, корзин с фруктами и т. п.), сами ткани также имеют полосы декора — окрашенные нити утка и (или) основы. Изделия из второй группы изготовлены из тканей низкой плотности и декорированы очень скромно — чаще всего декор, всегда расположенный возле одного из краев, представляет собой прямые линии или геометрический орнамент, помещенные в несколько рядов. Для данных пелен в русскоязычной литературе уже закрепилось определение «грубые»¹⁷. Все грубые погребальные пелены, обнаруженные в ходе раскопок 2022 года, относятся ко второй группе (хотя возможна неверная идентификация некоторых из них из-за степени их сохранности).

Основная цель данной статьи — ввести в научный оборот 102 новые пелены, таким образом расширив выборку, позволяющую делать статистически значимые выводы. Последовательный анализ особенностей изготовления таких предметов текстиля и типа

¹³ Elias 2020: 476.

¹⁴ Орфинская 2022; Орфинская 2021.

¹⁵ Могилы 376, 378, 380, 383, 384, 385, 386, 387, 399, 408, 373, погребение 2, 379, погребения 1, 2, 394, погребения 1, 2.

¹⁶ Белова 2021: 26.

¹⁷ Белова 2021: 26.

ткацкого станка, использовавшегося для этого, включение новых находок в типологию, предложенную для данной категории изделий ранее, кодификация декора, перекрестное датирование с опорой на результаты, полученные в последние годы при определении времени изготовления аналогичных изделий с использованием радиоуглеродного метода, — все это позволит подтвердить или уточнить выводы О. В. Орфинской.

Сырье и нити

Нити, использовавшиеся для производства грубых погребальных пелен, делятся на две группы: предназначенные для изготовления ткани, с одной стороны, и декора — вводных утков — с другой. Крутка всех описываемых нитей (S) была характерна для Египта начиная с конца VI тыс. до н. э.¹⁸ Нити из первой группы четко разделяются по характеристикам на уточные и основные.

Толщина нитей основы колеблется в пределах от 0,5 до 1,1 мм; они, как правило, хорошо скручены. Толщина нитей утка лежит в диапазоне от 1,0 до 2,5 мм; крутка неравномерная, иногда практически отсутствует. Периодически в нитях из второй группы для усиления декоративного эффекта использовалась крутка Z (полученная при сдвиге двух нитей, скрученных в направлении S). Присутствуют также изделия, где нить вводного утка сложена втрое. Для нитей основы и утка мог использоваться лен разного цвета — более светлый или более темный, но неокрашенный: более темный цвет достигался ферментированием¹⁹ (рис. 2). Иногда более темные и более светлые нити сочетаются в одной ткани погребальной пелены, создавая эффект ряби (похожие изделия были описаны О. В. Орфинской при исследовании текстиля из раскопок 2008–2019 годов). Такой ферментированный лен без следов окраски мог также использоваться в нитях из второй группы, предназначавшихся для декора (рис. 3). Наряду с ферментированным льном применялся также вводный уток из льняных нитей, окрашенных минеральными пигментами, вероятно, охрой (рис. 4). Однако основным сырьем для нитей вводного утка, использовавшихся для декора, была шерсть.

Как отмечает, ссылаясь на исследование Е. Г. Царевой²⁰, О. В. Орфинская, шерсть как сырье появилась в Египте после средиземноморского похода Тутмоса IV, однако вплоть до римской эпохи она не пользовалась популярностью. В византийский период шерсть уже применялась повсеместно. В ходе раскопок 2022 года были зафиксированы следующие характеристики шерстяных нитей: толщина колеблется от 0,7 до 3,3 мм; крутка преимущественно слабая. Часто нити имеют крутку Z второго порядка (аналогично льняным нитям вводных утков декора) (рис. 5).

Для декора использована как неокрашенная (имеющая в настоящее время желтый цвет) шерсть, так и окрашенная в различные цвета: синий, красный, зеленый (возможно, первоначально голубой: естественное пожелтение шерсти в сочетании со светло-синим красителем могло дать такой оттенок) (рис. 6 А, Б, В, Г, Д). Иногда волокна смешиваются: так, красная шерсть присутствует в нити синего цвета²¹; в декоре пелены № 378.0.Т-001 синие и красные волокна смешаны целенаправленно для получения

¹⁸ Орфинская 2020: 63.

¹⁹ Орфинская 2022: 38.

²⁰ Царева 2010: 584.

²¹ № 383.0.Т-002.



Рис. 2. № 399.0.T-011. Видны нити утка из неокрашенного ферментированного льна © ЦЕИ РАН



Рис. 3. № 387.0.T-003. Нити вводного утка из неокрашенного ферментированного льна © ЦЕИ РАН



Рис. 4. № 380.0.Т-005. Нити вводного утка из льна, окрашенного минеральными пигментами © ЦЕИ РАН



Рис. 5. № 408.0.Т-008. Нити вводного утка крутки Z второго порядка. Шерсть © ЦЕИ РАН

**А****Б****В****Г****Д**

Рис. 6. А — шерсть неокрашенная (№ 379.1.Т-004); Б — шерсть, окрашенная в синий (№ 408.0.Т-012); В — шерсть, окрашенная в красный (№ 399.0.Т-011); Г — шерсть, окрашенная в зеленый (№ 399.0.Т-011); Д — шерсть, волокна которой окрашены в синий и красный цвет для получения пурпурного (378.0.Т-001)

пурпурного цвета. Весьма любопытно в этом отношении содержимое сумки, найденной в погребении 2 могилы 385 (описание см. ниже). Оно представляет собой желто-коричневые волокна срезанной с животного (овцы) шерсти, вероятно, неокрашенной, среди которых заметны отдельные волокна красного и синего цветов (рис. 7). Шерсть, приготовленная для прядения, свидетельствует о том, что нити, вероятно, могли производить недалеко от некрополя. Вопрос о том, где ее окрашивали, сложен и требует дополнительного исследования, однако более вероятно, что ее привозили из развитого текстильного центра. В любом случае содержимое сумки указывает на одновременное существование практики изготовления нитей из неокрашенных и уже окрашенных волокон.



Рис. 7. 385.2.Т-006. Содержимое сумки: волокна неокрашенной шерсти желто-коричневого цвета, в которой заметны отдельные волокна красного и синего цветов © ЦЕИ РАН

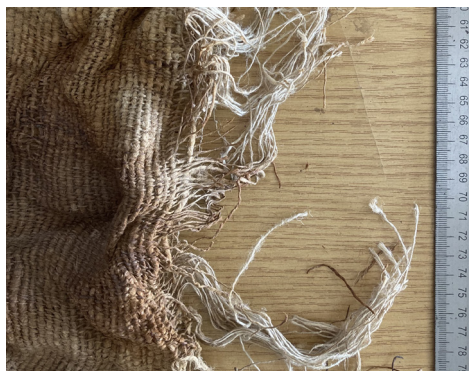
Станки

В настоящее время в литературе существует отдельное направление, в рамках которого исследователи по особенностям готового изделия: сравнительной плотности по утку и основе, конкретным ткацким ошибкам, внешнему виду бахромы, начальной кромки и пр. — определяют тип ткацкого станка. К сожалению, этот подход неприменим к самым простым полотняным переплетениям, которыми выполнены и изучаемые в данной статье грубые пелены. Тем не менее можно отметить определенные особенности и высказать на их основании ряд предположений. О. В. Орфинская, анализируя ткани из раскопок 2008–2019 годов, сделала важные выводы о диаметре вала ткацкого станка. Исследователь зафиксировала в начале или конце ткацкого куса некоторых погребальных пелен одновременное наличие короткой (около 2 см) и длинной (около 18 см) бахромы, что свидетельствует о замкнутом типе заправки станка, при котором нити основы из четных переходят в нечетные. Длина петли, таким образом, составляет

18 + 2 = 20 см. Диаметр вала рассчитывается по формуле длины окружности и равняется чуть больше чем 6 см. Среди находок, сделанных в 2022 году, подобное сочетание длинной и короткой бахромы зафиксировано в погребальных пеленах из четырех могил: 376, 378, 379, 399²² (рис. 8 А, Б, В, Г, Д). Длина петель в указанных образцах



А



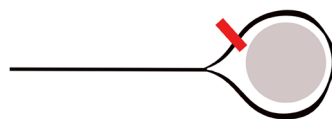
Б



В



Г



Д

Рис. 8. Два уровня бахромы на грубых погребальных пеленах. А — № 376.0.Т-003; Б — № 378.0.Т-008; В — № 379.1.Т-008; Г — № 399.0.Т-006; Д — замкнутый вал по О. В. Орфинской © ЦЕИ РАН

²² № 376.0.Т-003, 378.0.Т-008, 379.1.Т-008, 399.0.Т-006.

рассчитана по схеме, предложенной О. В. Орфинской, и составляет: $2 + 18 = 20$ см; $2,5 + 19,5 = 22$ см; $3 + 16 = 19$ см; $18 + 4 = 22$ см. Диаметр вала, таким образом, равняется 6 см; чуть более 6 см; 7 см.

Ширина грубых погребальных пелен из раскопок, проводившихся до 2022 года, находилась в пределах от 89 до 108 см²³, что О. В. Орфинская считает локальным вариантом. Этот относительно одинаковый параметр тканей позволяет говорить о стандартизованности производства и местном происхождении пелен. Исследуемые в настоящей статье предметы текстиля имеют ширину от 84 до 110 см, что в целом не противоречит сделанным ранее выводам, однако слегка расширяет диапазон, в который «укладываются» пелены. Средняя ширина изделия составляет, таким образом, 97,8 см. Установив отклонение ширины каждой из пелен от среднего значения, удалось получить следующий график отклонения (рис. 9), на котором отчетливо видно, что, незначительно колеблясь в рамках одного погребения, ширина изделий, найденных в разных захоронениях, все же различалась. Это свидетельствует либо о подборе готовых пелен, предназначенных для одного покойного, по ширине, то есть предварительной подготовке инвентаря к погребению, либо об их одновременном изготовлении для захоронения. При этом никакой связи между шириной ткацкого куска и полом и возрастом умершего не отмечается.

Ранее высказывалась гипотеза о том, что при одновременной заправке станка ткали последовательно две пелены; для ее проверки было выбрано шесть пелен с одинаковым декором²⁴. Грубые погребальные пелены (четыре экземпляра), обнаруженные в 2022 году в могилах 378 и 387²⁵, также позволили подтвердить указанный тезис. Пелены 378.0.Т-010, 387.0.Т-014, с одной стороны, с другой — 378.0.Т-012, 387.0.Т-001 (рис. 10) имеют различный изгиб вводных утков декора, свидетельствующий о том, где низ, а где верх данной ткани. Первые две из них изготавливались от длинной бахромы к короткой; а две другие — наоборот. Ткач производил два полотна, оставляя между ними незатканную полосу.

Возле незатканной полосы находятся петли. При значительной ширине ткани и тканье подряд двух пелен это был способ избежать «сбегания» нитей и превращения прямоугольного куска ткани в трапециевидный, с большей плотностью у конца ткацкого куска. Подобные петли присутствуют также у начала ткацкого куска, где они фиксировали уточную нить (рис. 11).

Начало (или конец) ткацкого куска в одном случае маркировано. В могиле 378²⁶ (рис. 12) место возле длинной бахромы, с которого ткач начал работу, было выделено толстой полосой ткани (22 ряда утка) с эффектом ряби, при этом для утка использовались нити из более темного (ферментированного) льна, которые затем сменились светлыми.

²³ Орфинская 2022: 25.

²⁴ Орфинская 2021: 68.

²⁵ №№ 378.0.Т-010 и 378.0.Т-012; 387.0.Т-001 и 387.0.Т-014.

²⁶ № 378.0.Т-011.

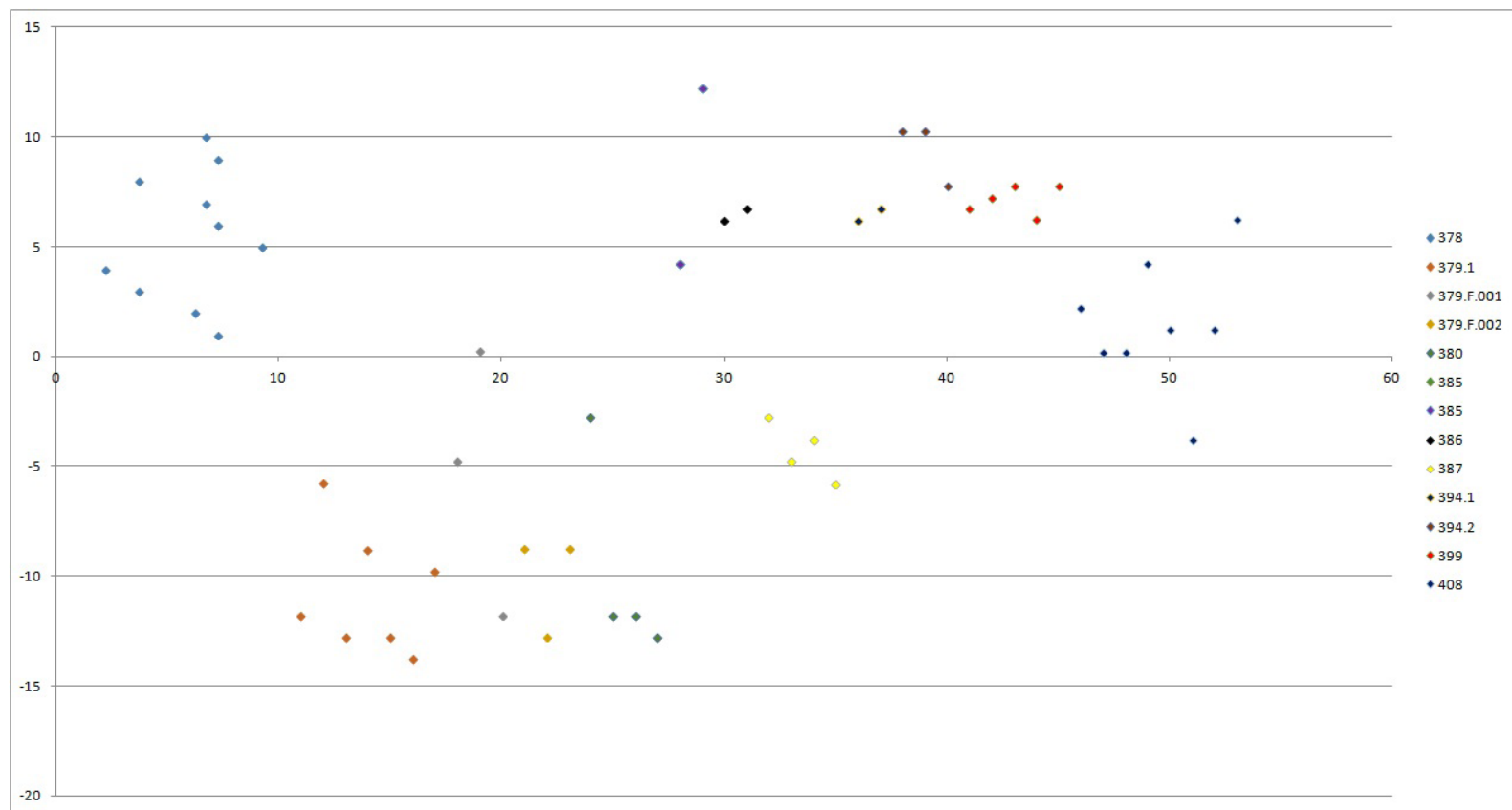
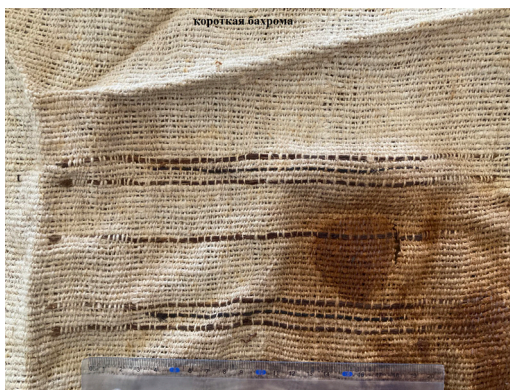


Рис. 9. Диаграмма распределения ширины тканей по могилам (отклонение от среднего значения)



А



Б

Рис. 10. Две пелены из могилы 378, которые ткали последовательно при одной заправке станка. А — № 378.0.Т-010; Б — № 378.0.Т-012 © ЦЕИ РАН



Рис. 11. № 379.1.Т-011. Петля, образованная утком, у кромки © ЦЕИ РАН



Рис. 12. № 378.0.Т-011. Начало ткацкого куска выделено тканью с эффектом ряби © ЦЕИ РАН

Типы тканей

Плотность ткани во всех исследованных предметах из раскопок 2022 года в среднем составляет 7/4 н/см. В подавляющем большинстве случаев переплетение полотняное 1/1, в могиле 380 одна пелена²⁷ имеет переплетение 2/1.

Выделяются следующие типы грубых погребальных пелен:

1. Пелены с полосами толстых нитей утка: по полотну некоторых тканей равномерно проходят отдельные ряды из толстых нитей утка²⁸; иногда лишь несколько таких рядов присутствуют возле начала или конца ткацкого куска:

- а) с декором;
- б) без декора.

2. Пелены с нитями утка сравнительно равномерной толщины.

Предложенная типология не противоречит разработанной ранее О. В. Орфинской и нашедшей отражение в ее научных трудах.

Типы декора

Прежде всего интересно отметить, что соотношение декорированных и недекорированных фрагментов грубых погребальных пелен отлично от того, которое было зафиксировано на материалах 2008–2019 годов. Это может объясняться как объективными, так и субъективными причинами.

²⁷ № 380.0.Т-006.

²⁸ Орфинская 2022: 34.

Среди субъективных причин основной является различный принцип отбора пелен в разные годы: например, анализу могли подвергаться два отдельных фрагмента одной и той же пелены, отобранные как образцы с верхней и нижней частей тела, при этом естественно, что декор присутствует лишь на одном из них.

К числу объективных причин относится отбор теми, кто совершал захоронение, тканей без декора: в погребении 1 могилы 379 при наличии девяти пелен только одна имела декор. При этом интересно отметить, что количество пелен и наличие или отсутствие на них декора никак не связаны: так, в погребении 2 могилы 373 и в могиле 376 отмечено по две пелены без декора; в могилах 383, 384 — по две пелены, на которых он присутствует. Если исходить из предположения О. В. Орфинской о том, что количество погребальных пелен в могиле указывает на благосостояние погребенного, то, судя по вышеприведенным сведениям, в случае с декором такая корреляция отсутствует. Не имеет связи также его наличие или отсутствие с полом и возрастом погребенных. Однако любопытно наблюдение, что декор, относящийся к самому часто встречающемуся типу III + I + III, присутствует на пеленах, найденных в погребениях женщин детородного возраста; декор короткими вводными утками — в захоронениях и мужчин, и женщин, и детей; в погребениях детей до четырех лет декора на пеленах не обнаружено. Разумеется, небольшое количество погребений делает данные наблюдения лишь поводом для более пристального исследования темы.

Для описания типов декора в статье использовалась цифровая кодировка, впервые предложенная О. В. Орфинской (см. выше).

Простейший «декор» (I.1), выполненный одной нитью в одном ряду возле одной из кромок, присутствует на трех тканях из двух могил (рис. 13)²⁹. Это очень короткие (1,5–2,5 см) полоски или точки, созданные желтой шерстью. Как указывалось

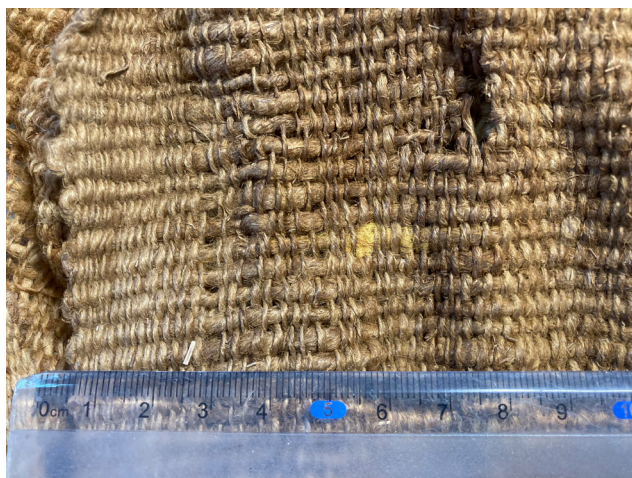


Рис. 13. № 379.1.Т-004. Декор I.1 © ЦЕИ РАН

²⁹ №№ 378.0.Т-013; 378.0.Т-015; 379.1.Т-004.

выше, шерсть такого цвета изначально не была окрашена и, вероятно, являлась белой. Площадь ткани, на которой использовался вводный уток, выглядящая крошечной относительно всей погребальной пелены, и белый цвет шерсти, очевидно сливавшийся с цветом основной льняной ткани, практически исключают трактовку данных вводных утков как собственно декора. Эти шерстяные нити могли иметь технологическое значение (служить разметкой для ткача). Аналогичный случай — введение короткого утка из красной шерсти у одной из кромок — упоминает Б. Юбер, описывая пелены из Каррары. Автор считает, что подобные метки вводились в ткань через каждые 50 см и позволяли ткачу придерживать одной длины пелен³⁰. В пользу этой версии свидетельствует, например, пелена из погребения 2 могилы 385³¹, где подобная «точка» присутствует возле короткой бахромы.

В то же время такие метки могли обладать символическим значением и маркировать возможность помещать шерсть в захоронение в принципе. О запрете использовать шерсть в погребениях начала I тыс. н. э. и постепенном отходе от него пишет Ф. Летелье-Вилльмен³². Исследуя текстиль из эль-Дейра, автор отмечает, что традиция использования тканей только из растительных волокон для погребений строго соблюдалась до III в. н. э. В римский период, судя по находкам, сделанным в некрополе Дейр-эль-Банат, для ремонта льняных тканей иногда применялись отдельные шерстяные нити, что свидетельствует об ослаблении запрета на использование этого материала в погребениях³³. Поскольку группа тканей с данным типом декора ничтожно мала, вопрос требует дополнительного исследования на более широком материале.

Восемь тканей³⁴ из могил 378, погребения 2 могилы 379, погребения 1 могилы 384, погребения 1 могилы 385, 386 декорированы парными короткими полосами вводных утков из шерсти, которые располагаются несколькими (как правило, четырьмя) группами по горизонтали (рис. 14). Два вводных утка, составляющих короткую полосу декора, либо одного цвета (II.1: красный³⁵, зеленый³⁶, желтый (неокрашенный)³⁷), либо разного (II.2: синий, красный³⁸; синий, желтый³⁹; красный, зеленый⁴⁰; красный, фиолетовый⁴¹). Во всех случаях толстые нити утка в таких тканях проходят через четыре ряда.

Декор со схемой III + I + III представлен в двух вариантах:

1. III.2+I.1+III.2 (двухцветный). Всего таких тканей пять, все они происходят из одной могилы — 378 (рис. 15). Существуют два варианта данного декора: уток выполнен из темного льна двух цветов: черного и коричневого⁴² — или из сочетания темного льна и синей и красной шерсти⁴³.

³⁰ Huber 2015: 22–23.

³¹ № 385.2.T-004.

³² Letellier-Willemin 2017: 50.

³³ Орфинская 2023: 98.

³⁴ № 378.0.T-003; 378.0.T-005; 379.2.T-005; 379.2.T-007.1; 384.1.T-002; 385.2.T-004; 386.0.T-004; 386.0.T-005.

³⁵ № 379.2.T-005; 379.2.T-007.1; 386.0.T-004.

³⁶ № 384.1.T-002.

³⁷ № 385.2.T-004.

³⁸ № 385.2.T-004.

³⁹ Там же.

⁴⁰ № 386.0.T-005; 378.0.T-003; 378.0.T-005.

⁴¹ № 386.0.T-005.

⁴² № 378.0.T-010; 378.0.T-012; 378.0.T-016; 378.0.T-017.

⁴³ № 378.0.T-001.



А



Б

Рис. 14. № 385.2.Т-004. Декор II.2 © ЦЕИ РАН



Рис. 15. № 378.0.T-001. Декор III.2+I.1+III.2 © ЦЕИ РАН

2. III.1+I.1+III.1 (один цвет). Всего таких тканей восемь, они были найдены как на останках одного индивида, происходящих из заполнения⁴⁴, так и на телах покойных из трех могил (380, 385, 387), обнаруженных *in situ*⁴⁵ (рис. 16). Декор выполнен льняными нитями коричневого цвета. Ряды с толстыми нитями утка отсутствуют.



Рис. 16. № 385.1.T-003. Декор III.1+I.1+III.1. Вводный уток — лен © ЦЕИ РАН

⁴⁴ № 379.F.001.T-002; 379.F.001.T-004.

⁴⁵ № 380.0.T-005.01; 385.1.T-003; 387.0.T-001; 387.0.T-003; 387.0.T-011; 387.0.T-014.

Декор со схемой III+III+III также имеет два варианта:

1. На одной ткани он одноцветный, выполнен шерстью (III.1+III.1+III.1)⁴⁶, по ткани проходят ряды с толстыми нитями утка через два ряда⁴⁷. Цвет декора — зеленый (рис. 17).



Рис. 17. № 399.0.Т-005. Декор III.1+III.1+III.1. Вводный уток — шерсть © ЦЕИ РАН

⁴⁶ № 399.0.Т-005.

⁴⁷ Присутствуют ряды, чередующиеся через один; видимо, это ткацкая ошибка.

2. На трех тканях из двух могил присутствует двухцветный декор (Ш.2+Ш.2+Ш.2); окрашенные шерстяные нити на одной из них красные и синие⁴⁸, а на двух — красные и зеленые (рис. 18 А, Б)⁴⁹. Ткани также декорированы толстыми нитями утка, проходящими через два ряда.



А



Б

Рис. 18. Декор Ш.2+Ш.2+Ш.2. А — № 383.0.Т-002.01; Б — № 399.0.Т-001 © ЦЕИ РАН

⁴⁸ № 383.0.Т-002.01.

⁴⁹ № 399.0.Т-001; 399.0.Т-011.

Декор со схемой V.1 встречается на двух тканях⁵⁰ из двух погребений (по одной в каждом). В обоих случаях он выполнен красными шерстяными нитями (рис. 19). Однако в ходе раскопок в 2022 году была обнаружена только одна ткань с толстыми нитями утка, проходящими через два ряда. Интересно отметить, что такой вариант декора ранее не фиксировался.



Рис. 19. № 408.0.Т-008. Декор V.1 © ЦЕИ РАН

Следующие три разновидности сложного многорядного декора происходят из одной могилы — 408.

Декор со схемой V.2 + V.1 + V.2 (рис. 20), выполненный красными и темными льняными нитями, присутствует на одной ткани⁵¹, украшенной также толстыми нитями утка, между которыми проложены четыре обычных ряда.



Рис. 20. № 408.0.Т-006.
Декор V.2+V.1+V.2
© ЦЕИ РАН

⁵⁰ № 394.2.Т-008; 408.0.Т-008.

⁵¹ № 408.0.Т-006.

Декор со схемой V.2 + V.2 + V.2 (рис. 21), выполненный красными и синими шерстяными нитями утка, также украшает только одну ткань⁵² — с толстыми нитями утка, проходящими нерегулярно, визуальнo почти неотличимыми.



Рис. 21. № 408.0.T-012.
Декор V.2+V.2+V.2 (на фото
две полосы декора из трех)
© ЦЕИ РАН

Декор со схемой VII.1 + V.1 + VII.1 (рис. 22), созданный темными льняными нитями, тон которых слегка отличается между собой, зафиксирован на одной ткани⁵³, аналогичной предыдущей.



Рис. 22. № 408.0.T-007.
Декор VII.1+V.1+VII.1
© ЦЕИ РАН

⁵² № 408.0.T-012.

⁵³ № 408.0.T-007.

На расстоянии 10–11 см (38 рядов утка) от короткой бахромы (конец ткацкого куска или начало работы над второй пеленой в случае последовательного изготовления двух изделий подряд) текстильного изделия, найденного в погребении 2 могилы 385, проходят два ряда очень темных (ферментированных или окрашенных) льняных нитей (рис. 23). Вероятно, эта полоса также имела декоративное назначение. Аналогичный декор — горизонтальные полосы, проходящие у начала, конца ткацкого куска или распределенные равномерно, О. В. Орфинская отметила в девяти случаях⁵⁴.



Рис. 23. № 385.2.Т-004. Два ряда ферментированных или окрашенных льняных нитей у одного из концов
© ЦЕИ РАН

Изделия из погребальных пелен

В некоторых случаях погребальная пелена верхнего слоя (в ходе раскопок, проводившихся в 2022 году, таких находок было сделано 10⁵⁵) была сшита или связана нитями основы вдоль ткацкого куска или по кромкам таким образом, что получался «капюшон» (рис. 24 А, Б). Однако подобные манипуляции с пеленой нельзя считать собственно изготовлением из нее изделия — это скорее дополнительный способ

⁵⁴ Орфинская 2022: 43, 46.

⁵⁵ № 373.2.Т-001; 376.0.Т-001; 378.0.Т-001; 379.2.Т-001; 379.Ф.002.Т-001; 386.0.Т-006.01; 387.0.Т-009; 394.1.Т-001; 399.0.Т-001; 408.0.Т-011.01.

**А****Б**

Рис. 24. Пелены верхнего слоя, «собранные» в «капюшон».
А — сшита по кромкам (№394.1.Т-001); Б — связана (№379.2.Т-001) © ЦЕИ РАН

фиксации. Частный случай, также относящийся к этой категории, — погребальная пелена из могилы 378⁵⁶, у длинной бахромы которой продернута сложенная вчетверо нить, предназначенная для стягивания ткани по краю.

Собственно изделиями из тканей, идентичных по характеристикам погребальным пеленам, можно считать лишь два предмета, найденных в ходе раскопок 2022 года.

Особый интерес представляет упомянутая выше сумка из погребения 2 могилы 385⁵⁷ (рис. 25 А, Б, В), сшитая из ткани таким образом, что две кромки образуют край,

**А****Б****В**

Рис. 25. Сумка из могилы 385, погребения 2 (№ 385.2.Т-008). А — общий вид; Б — декор в технике броше с одной стороны (желтые нити); В — декор в технике броше с другой стороны (зеленые нити)

© ЦЕИ РАН

⁵⁶ № 378.0.Т-006.

⁵⁷ № 385.2.Т-008.

по которому проходит «продержка», — сохранились отверстия в 1,0–2,0 см от края с декором (геометрический орнамент — по два прямоугольника с каждой стороны) размером 6 × 3–3,5 см, выполненным в технике «броше» шерстяными нитями желтого и зеленого цветов. По бокам изделие сшито швом через край. Необходимо отметить, что собственно погребальные пелены из погребения 2 могилы 385 не имели такого проработанного многоярдного декора, а его аналог встретился нам ранее лишь однажды — на ткани из могилы 299 (само это текстильное изделие отнесено к категории спорных)⁵⁸.

Хозяйственное назначение сумки из погребения 2 могилы 385 подтверждает высказанное ранее О. В. Орфинской предположение о том, что в быту использовались ткани с простым декором, по технологическим характеристикам близкие к грубым погребальным пеленам⁵⁹. Интересно в данном контексте содержимое сумки, представляющее собой, как было сказано выше, необработанную шерсть, приготовленную к прядению, а также моточек нитей. Оно может указывать на прижизненные занятия погребенного, который, согласно выводам, сделанным антропологами⁶⁰, являлся мужчиной 35–45 лет, или же представлять собой своего рода дар.

Второй предмет, изготовленный из ткани, по характеристикам сходной с погребальными пеленами⁶¹, происходит из заполнения могилы 379, где были найдены останки одного индивида. Это изделие состоит из трех кусков ткани со швами, декорированными косичкой, и петлями (рис. 26). Вдоль одной из кромок — в 1,2 см от нее — проходят



А

Б

Рис. 26. № 379.F.002.T-007. Предмет со швами и петлями, выполненный из ткани, близкой погребальным пеленам. А — петли; Б — швы © ЦЕИ РАН

⁵⁸ Орфинская 2022: 25, 33.

⁵⁹ Орфинская 2022: 59.

⁶⁰ Благодарю за консультацию А. О. Китову, антрополога ЦЕИ РАН.

⁶¹ № 379.F.002.T-007.

петли длиной 3,5 см с отделкой (расстояние между ними 10,5 см), в которые пропущены два шнура. При этом единственное, что отличает эту ткань от грубых погребальных пелен, — это наличие потертостей (следы использования). Вероятно, данное изделие было использовано в качестве пелены вторично, а первоначально представляло собой завесу или сходный предмет интерьерного текстиля.

Хронология

Как уже указывалось ранее, проблема датирования «коптских» тканей из музеев мира относится к числу наиболее актуальных⁶². Существование парадоксальной ситуации, при которой метод радиоуглеродного анализа массово применялся лишь при изучении предметов из коллекций, составлявшихся в конце XIX — первой половине XX в., осложняет задачу исследователей. Поскольку, как упоминалось выше, ткани из категории грубых погребальных пелен практически не попадали в собрания музеев из-за своей низкой декоративности, лишь перекрестная датировка в какой-то мере способна решить задачи построения относительной и абсолютной хронологии пелен.

В качестве ключевых инструментов для датирования были выбраны следующие изделия:

- головные уборы в технике спрэнга;
- туники с декоративными элементами.

Головные уборы, выполненные в технике спрэнга, были обнаружены в следующих могилах, исследованных в 2022 году: погребение 2 могилы 373, 378, погребение 2 могилы 379, 380, 386, 387, 399, 408. Для египетских головных уборов П. Линшейд разработана типо-хронологическая шкала, которая была использована при датировке вышеперечисленных предметов⁶³.

Следуя ей, грубые погребальные пелены из могилы 387 можно датировать V–VII веками; из могилы 378 — началом V — первой половиной VII в.; из могил 399 и 408 — серединой V в.; из могилы 386 — 430–600/620 гг. н. э.⁶⁴. Головные уборы из погребения 2 могилы 373 и погребения 2 могилы 379 изготовлены из неокрашенной шерсти, менее декоративны и в связи с этим (аналогичных предметов практически нет в мировых коллекциях) в настоящее время не поддаются датировке.

Декоративные элементы туник из могилы 386 подробно охарактеризованы в статье об этом текстильном комплексе⁶⁵. Руководствуясь результатами современных исследований, их можно отнести к следующим хронологическим группам:

- 1) первая половина IV в.;
- 2) IV век — первая треть V в.;
- 3) IV век — первая треть VI в.;
- 4) V век — первая треть VI в.;
- 5) V–VI века.

⁶² О состоянии проблемы см. на русском языке: Белова, Павлова 2024.

⁶³ Linscheid 2011.

⁶⁴ Орфинская, Павлова 2023: 132–133.

⁶⁵ Белова, Павлова 2024.

С учетом датировки шапочки и других элементов комплексного головного убора можно предложить, что могила 386 была изначально вырыта не ранее начала V и не позднее конца VI века.

В погребении 380 монохромная ажурная шапочка в технике спрэнга, аналоги которой датированы концом III — началом IV в., найдена разорванной. Она была использована в качестве обвязки колен, что может указывать на малоценность вещи данного типа к моменту погребения и, возможно, на более позднюю относительно времени создания изделия датировку всего комплекса.

На погребенной в могиле 380 женщине было надето две туники, нижняя из которых — шерстяная, с украшенным медальонами подолом, — имеет прямые аналогии среди неоднократно опубликованных изделий. П. Линшейд, опираясь на стилистический анализ, в том числе наличие в декоре тщательно исполненных крестов — христианских символов, а также на данные естественно-научных исследований, относит подобные предметы к V–X векам, причем указывает на маловероятность ранней датировки (до V века) именно из-за наличия в декоре крестов⁶⁶. Одна из аналогичных туник, найденных в некрополе Фаг эль-Гамуса (NE10), была датирована с помощью радиоуглеродного метода 545–645 гг. н. э.⁶⁷ На наш взгляд, могилу 380 можно отнести ко второй половине VI — VII веку.

Туника погребенной в могиле 387 женщины была декорирована лентой в технике «броше», первоначально, вероятно, голубого цвета. Аналогичные изделия, круглый вырез воротов которых отделан схожими лентами синего цвета с декором «броше» (как правило, геометрический орнамент — полосы, проходящие по диагонали, и (или) ромбы), по данным радиоуглеродного анализа, датируются серединой VII — началом VIII в.; 594–668 гг.; 660–880 гг. На наш взгляд, могилу 387 следует отнести к VII в. (но не ранее), что не противоречит и датировке головного убора погребенной.

Нанеся на относительную хронологическую схему типы декора исследуемых пелен (рис. 27), мы сумели сделать следующие наблюдения. Декоры типов III.2 + I. 1 + III.2 и II.2, II.1, I.1 сосуществовали с начала V по VII век. Имели место и более сложные типы декора, включающего в себя пять и более линий вводных утков, а также такой, для которого характерна схема III.2 + III.2 + III.2. На основании данных перекрестной датировки эти типы декора могут быть отнесены, хотя и пока предположительно, к середине V века. Таким образом, выводы, сделанные О. В. Орфинской относительно сосуществования различных типов крайне распространенного декора грубых погребальных пелен в некрополе Дейр-эль-Банат, в целом подтверждаются на материале раскопок 2022 года, за исключением изделий со сложным многорядным декором (где количество рядов превышает III), аналогов которого прежде не встречалось. Он был ранее отмечен О. В. Орфинской всего в нескольких случаях, причем пелены с ним происходят исключительно из заполнений могил, то есть этот материал является переотложенным и относится к более раннему, чем сами могилы, периоду.

⁶⁶ Linscheid 2016: 64.

⁶⁷ Evans 2015: 212–213.

	301-350	351-400	401-450	451-500	501-550	551-600	601-650	651-700
VII.1+V.1+VII.1								
V.2+V.2+V.2								
V.2+V.2+V.2								
V.1								
III.2+III.2+III.2								
III.2+I.1+III.2								
III.1+III.1+III.1								
III.1+I.1+III.1								
III.1+I.1+III.1								
II.2								
II.1								
I.1								

Рис. 27. Хронологическая схема сосуществования разных типов декора

На наш взгляд, вышеперечисленные данные свидетельствуют о наличии тенденции к упрощению декора грубых погребальных пелен, его схематизации и появлению стандартных вариантов: III + I + III, II к VII–VIII векам.

Стоит также отметить, что при относительной стандартизованности декора и сравнительно небольшом наборе вариантов его прямые аналогии на погребальных пеленах, найденных в Антиное, эль-Дейре, эль-Багавате, Келлисе и пр., отсутствуют. Это неоспоримо свидетельствует о наличии собственной, местной традиции украшения погребальных пелен.

Заключение

Проанализированный в статье материал — 102 погребальные пелены — не противоречит высказанным О. В. Орфинской выводам, в чем-то уточняет и подтверждает их. Подтверждена гипотеза о возможности тканья двух погребальных пелен с одним декором при одной заправке станка; уточнен диаметр вала станка, на котором производились исследуемые изделия. Благодаря анализу тканей, обнаруженных в ходе раскопок 2022 года, сделаны следующие выводы о погребальном обряде. Во-первых, очевидно, что пелены для одного захоронения подбирались по ширине или специально изготавливались одинаковой ширины. Во-вторых, не фиксируется взаимозависимость между наличием или отсутствием декора и полом и возрастом погребенных. Однако сделанное наблюдение о связи определенных типов декора с полом и возрастом нуждается в дополнительном исследовании.

Важные выводы сделаны о прижизненном занятии населения, в частности еще раз подтверждены предположения о наличии стандартного производства и единой текстильной традиции и изготовлении основной массы грубых погребальных пелен неподалеку от некрополя⁶⁸.

Основываясь на тезисе О. В. Орфинской о том, что благосостояние погребенных зависело от количества пелен, удалось заключить, что декор на последних с ним не связан.

Перекрестная датировка тканей из могил, изученных в 2022 году, позволила предположить постепенное упрощение декора пелен.

Библиография

- Белова 2021** Белова Г. А. Проблемы хронологии некрополя Дейр-эль-Банат (Фаюмский оазис) и вопросы терминологии // Египет и сопредельные страны 1 (2021): 16–34. DOI: 10.24412/2686-9276-2021-00002.
- Белова, Павлова 2024** Белова Г. А., Павлова Н. А. Текстильный комплекс из могилы 386: опыт атрибуции // Египет и сопредельные страны 1 (2024): 3–43. DOI: 10.24412/2686-9276-2024-00001.
- Орфинская 2020** Орфинская О. В. Текстильные технологии Египта: формирование нити // Египет и сопредельные страны 2 (2020): 60–76. DOI: 10.24412/2686-9276-2020-2-6076.
- Орфинская 2021** Орфинская О. В. Текстильные технологии Египта: ткацкие станки // Египет и сопредельные страны 2 (2021): 39–77. DOI: 10.24412/2686-9276-2021-00013.
- Орфинская 2022** Орфинская О. В. Текстильные технологии Египта: грубые погребальные пелены // Египет и сопредельные страны 2 (2022): 23–68. DOI: 10.24412/2686-9276-2022-00006.
- Орфинская 2023** Орфинская О. В. Текстильные технологии Египта: пошив и ремонт текстильных изделий // Египет и сопредельные страны 2 (2023): 48–100. DOI: 10.24412/2686-9276-2023-00007.
- Орфинская, Павлова 2023** Орфинская О. В., Павлова Н. А. Текстильные технологии Египта: техника спрэнг // Египет и сопредельные страны 3 (2023): 46–83. DOI: 10.24412/2686-9276-2023-00008
- Царева 2010** Царева Е. Г. Килимы ранних кочевников Тувы и Алтая: к истории сложения и развития килимной техники в Евразии // Кожина П. М., Косарева М. Ф., Дубовой Н. А. (ред.), На пути открытия цивилизации = On the track of uncovering a civilization: сб. ст. к 80-летию В. И. Сарияниди. Труды Маргианской археологической экспедиции (СПб., 2010): 566–591.
- Bowen 2003** Bowen G. E. Some Observations on Christian Burial Practices at Kellis // Bowen G. E., Hope C. A. (eds.) The Oasis Papers III: Proceedings of the Third International Conference of the Dakhleh Oasis Project (Oxford, 2003): 167–182.
- Crowfoot 2011** Crowfoot E. Qasr Ibrim: the Textiles from the Cathedral Cemetery (London, 2011).
- Elias 2020** Elias J. P. Coptic Burial Wrapping // The Phoebe A. Hearst Expedition to Naga ed-Deir, Cemeteries N 2000 and N 2500 (Boston, 2011): 453–482.
- Evans 2015** Evans R. P. et al. Rethinking burial dates at a Graeco-Roman Cemetery: Fag el-Gamous, Fayoum, Egypt // Journal of Archaeological Science: Reports 2 (2015): 209–214.

⁶⁸ Орфинская 2022: 66.

- Huber 2007** Huber B. The Textiles of an Early Christian Burial from el-Kom el-Ahmar/Sharuna (Middle Egypt) // De Moor A. and Fluck C. Lannoo (eds.) *Methods of Dating Ancient Textiles of the 1st Millennium AD from Egypt and Neighbouring Countries*. Proceedings of the 4th Meeting of the Study Group 'Textiles of the Nile Valley' (Antwerp, 2007): 36–69.
- Huber 2015** Huber B. Qarara: une affaire de linceuls // De Moor A., Fluck C., Linscheid P. B. (eds.) *Textiles, tools and techniques of the first millennium AD from Egypt and neighbouring countries: proceedings of the 8th conference research group 'Textiles from the Nile Valley'*, Antwerp, 4–6 October 2013 (Tielt, 2015): 12–25.
- Kajitani 2006** Kajitani N. Textiles and their context in the third- to fourth-century CE cemetery of al-Bagawat // Schrenk S. (ed.) *Textiles in situ: their find spots in Egypt and neighboring countries in the first millennium CE* (Riggisberg, 2006): 95–112.
- Letellier-Willemin 2017** Letellier-Willemin F. Les textiles funéraires, des objets archéologiques à part entière // *Hypotheses: a platform by OpenEdition for humanities and social sciences research blogs*. Laboratoire Archéorient. Environnements et sociétés de l'Orient ancien. 27.01.2017. URL: <https://archeorient.hypotheses.org/7040>.
- Letellier-Willemin 2020** Letellier-Willemin F. Tackling the technical history of the textiles of El-Deir, Kharga Oasis, the Western Desert of Egypt // Mossakowska-Gaubert M. (ed.) *Egyptian Textiles and Their Production: 'Word' and 'Object' (Hellenistic, Roman and Byzantine Periods)* (Lincoln, 2020): 37–48.
- Linscheid 2011** Linscheid P. *Frühbyzantinische textile Kopfbedeckungen: Typologie, Verbreitung, Chronologie und soziologischer Kontext nach Originalfunden* (Wiesbaden, 2011).
- Linscheid 2016** Linscheid P. *Die frühbyzantinische Textilien des Römisch-Germanischen Zentralmuseums* (Mainz, 2016).
- South 2012** South K. H. *Roman and Early Byzantine burials at Fag el-Gamus, Egypt: a reassessment of the case for religious affiliation*. MA thesis (Provo, 2012).
- Thomas 2009** Thomas T. K. From Curiosities to Objects of Art. Modern Reception of Late Antique Egyptian Textiles as Reflected in Dikran Kelekian's *Textile Album of Ca. 1910* // Alchermes J. D., Evans H. C., Thomas T. K. (eds.) *Anathemata eortika: studies in honor of Thomas F. Mathews* (Mainz, 2009): 300–312.

Course funeral shrouds found at the necropolis of Deir el-Banat in 2022

N. A. Pavlova

The article introduces 102 funeral shrouds found in burials at the necropolis of Deir el-Banat (Fayoum, Egypt) during archaeological excavations of the Centre for Egyptological Studies of the Russian Academy of Science (CES RAS) in 2022. The raw material, threads and decoration are classified according to the scheme proposed by O. V. Orfinskaya. Some of shrouds' technological characteristics made it possible to specify a weaving method and a kind of loom, on which they had been made. Special attention is paid to objects made of fabrics that are similar to those of shrouds. The chronology of different types of decor has been clarified. The studied coarse funeral shrouds probably had been a local production.

Keywords: 'Coptic' textiles, shrouds, funeral rite, Egypt, decor classification

Ссылка для цитирования / reference:

Павлова Н. А. Грубые погребальные пелены из раскопок 2022 года в некрополе Дейр-эль-Банат // Египет и сопредельные страны 2 (2024): 47–78. DOI: 10.24412/2686-9276-2024-00008.

Pavlova N. A., Course funeral shrouds found at the necropolis of Deir el-Banat in 2022 [in Russian] // Egypt and neighbouring countries 2 (2024): 47–78. DOI: 10.24412/2686-9276-2024-00008.